

Introducción

La accesibilidad web se refiere a hacer una World Wide Web accesible y al alcance de todos, incluidas las personas con discapacidad y los adultos mayores. Garantizar la accesibilidad a la red mejora la calidad de vida de las personas con discapacidad mediante la eliminación de las barreras que les impiden participar en las actividades importantes de la vida.

ACTF aDesigner

aDesigner es un simulador de discapacidad que ayuda a los diseñadores garantizar que su contenido y aplicaciones son accesibles y utilizables por personas con discapacidad visual.



Los navegadores de voz y lectores de pantalla, leen en voz alta el texto en las páginas Web y son utilizados por personas con discapacidades visuales. Sin embargo, estos dispositivos son menos eficaces con ciertos tipos de contenido, tales como material altamente gráfico. Así, los desarrolladores web pueden utilizar **aDesigner** para probar la accesibilidad y usabilidad de páginas web en casos de impedimentos visuales y ceguera.

aDesigner es una aplicación gratuita desarrollada por la [Eclipse Foundation Software](#). La herramienta examina características tales como el grado de contraste de color en la página, la capacidad de los usuarios para cambiar el tamaño de las fuentes, la adecuación de un texto alternativo para las imágenes, y la disponibilidad de enlaces a promover la navegación dentro de la página. La herramienta también comprueba el cumplimiento de las páginas con las normas de accesibilidad.

El resultado de este análisis es un informe integral que enumera los problemas que limitan la accesibilidad y la usabilidad de los usuarios con discapacidad, dando además a cada página una puntuación global integrando 3 conceptos a la medición.

- **Compliance** o cumplimiento, que mide si la página satisface las pautas de accesibilidad web en una determinada versión (1.0, 2.0) y nivel de prioridad (A, AA o AAA).
- **Listenability** o escuchabilidad, que se determina si la página está optimizada para un lector de voz.
- **Navigability** o navegabilidad, que determina si la página es fácilmente navegable.

Descarga de la aplicación



La aplicación puede descargarse desde el sitio de [Eclipse](#), o directamente desde [actf aDesigner win32](#)

Requerimientos



aDesigner es una aplicación que únicamente opera bajo el ambiente de MS Windows, de la versión XP en adelante, y requiere un espacio mínimo de 50Mb.

Instalación



El paquete de descarga consiste en un archivo **ZIP** que contiene la aplicación y sus archivos auxiliares, el proceso de instalación consiste en extraer los archivos del paquete en una carpeta local desde donde se pueda ejecutar posteriormente la aplicación (aDesigner.exe).

Acceso

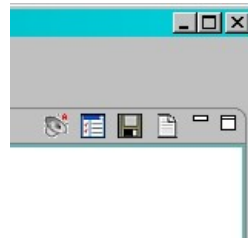


Una vez que se ejecuta, el sistema presenta la siguiente pantalla de inicio, donde habrá que seleccionar la primera opción **HTML accesibility**.



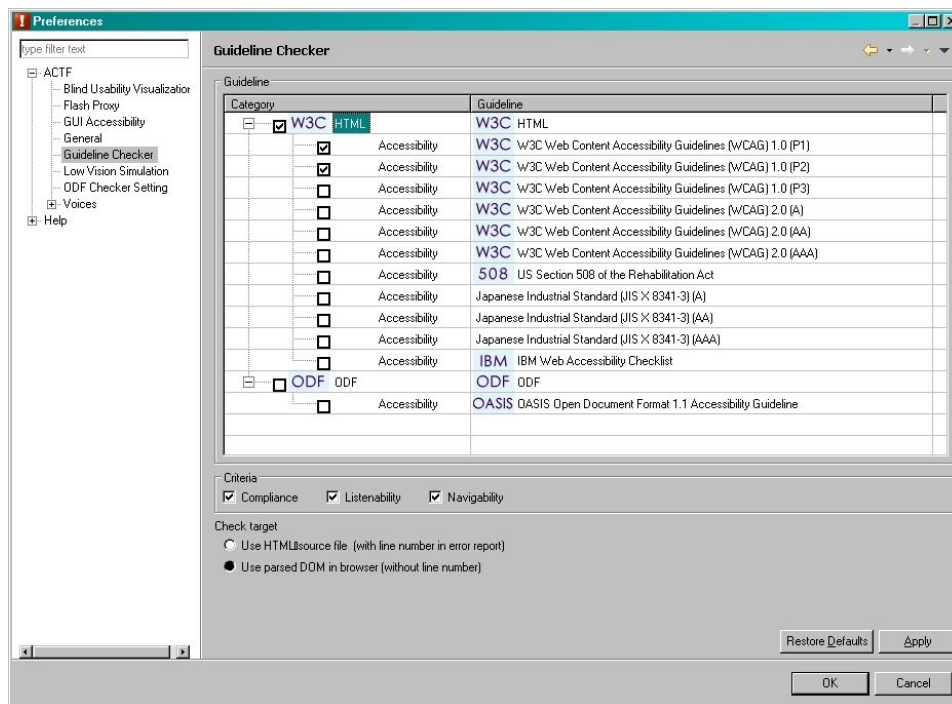
Configuración

Una vez en operación, aDesigner presenta una zona de trabajo distribuida en varias secciones, dentro de las cuales se ubican (*arriba a la derecha*) una serie de íconos que le permitirán configurar las características operativas del sistema.



El segundo de estos íconos (*settings*) permite visualizar una pantalla de configuración denominada **Preferences**, misma que se divide en carpetas donde la única a modificar para efectos de configurar nuestros parámetros de validación del tema de accesibilidad es **Guideline Checker**.

En ella se deshabilitarán los cuadros correspondientes a la mayoría de las opciones, dejando solamente activas *en la sección W3C HTML*, las opciones **Accesibility WCAG 1.0 P1 y P2** que corresponden a la versión 1.0 de las Pautas de Accesibilidad Web, en sus niveles de prioridad 1 y 2.



De la misma manera es indispensable dejar habilitadas las opciones **Compliance**, **Listenability** y **Navigability**, de la sección *Criteria* y de la misma manera habilitar la opción **Use parsed DOM** in browser en la sección *Check Target*.

Una vez habilitadas estas opciones pulse el botón *Apply* y luego el botón *OK*.

Validación

La validación de sitios web se hace página por página, ingresando en el campo Address la URL a evaluar y pulsando el botón **Go**. Esto permite ver en la ventana de la herramienta, la página a validar.

A continuación se activa en la ventana del lado derecho la pestaña **Blind**, y para ejecutar el proceso de validación se pulsa el ícono **Visualize**, esta acción también puede realizarse con el teclado al pulsar **Ctrl+Shift+B**

The screenshot shows the HTML Accessibility - aDesigner interface. The main window displays the website 'Sistema Internet de la Presidencia' with a sunflower image. The right sidebar shows the 'Blind' tab selected, displaying a tree view of the website's structure. The bottom panel shows a 'Summary report' with a star rating of 3 out of 5, indicating 'Unsatisfactory (needs modification)'. A table below the report shows evaluation scores: Compliance (98), Listenability (96), and Navigability (100).

evaluation	score
Compliance	98
Listenability	96
Navigability	100

El proceso arroja en la parte inferior una ventana en la que pueden consultarse los resultados del proceso de manera resumida (Summary report) o detallada (Detailed report).

Blind: El gráfico muestra la calificación de la página de destino en términos de cumplimiento de las directrices de **accesibilidad**, **navegabilidad** y **escuchabilidad**. La clasificación general se basa en el número de problemas que se encuentran en la página.

Low vision: Indica la posición de los problemas en la página. La clasificación general sobre la gráfica se basa en el número de problemas y los valores de gravedad de los mismos en la página.

Resumen

☆☆☆☆ Unsatisfactory (needs modification)



El reporte resumido presenta una imagen que permite conocer el resultado de la validación en los 3 ejes de medición de la herramienta: Compliance, Listenability y Navigability, estos resultados aparecen de manera gráfica y de manera tabular como se muestra en la imagen.

evaluation	score
Compliance	98
Listenability	96
Navigability	100

Detalle

El reporte detallado clasifica en errores, advertencias e información, los puntos encontrados a lo largo del proceso de validación.

Para conocer más detalles de cada caso es necesario pulsar el botón derecho del mouse sobre el punto de interés; esto permitirá ver el detalle del mensaje, ir a la pauta a la que se hace referencia, o ver el código HTML erróneo.

The screenshot shows the HTML Accessibility - aDesigner interface. The top part displays a preview of the 'Sistema Internet de la Presidencia - Mexico' website. The bottom part shows a detailed report table with the following columns: H, Compliance, Listenability, Navigability, WCAG, Line, and Problem Description.

H	Compliance	Listenability	Navigability	WCAG	Line	Problem Description
★	C-2 (Error)	L-2 (Error)		P1: 1.1		No alternative text for an image button.
★	(User Check)	L-2 (Error)		P2: 13.1		Redundant text information: "[Google, más allá de internet]" & "Google, más allá de internet"
★	(User Check)			P2: 3.3		Use style sheets to control layout and presentation wherever possible. (contains child table)
★	(User Check)			P2: 3.3		Use style sheets to control layout and presentation wherever possible. (contains child table)
★	(User Check)		N (User...)	P2: 9.3		Make sure event handlers do not require the use of a mouse.
★	(User Check)		N (User...)	P2: 9.3		Make sure event handlers do not require the use of a mouse.
★	(User Check)			P2: 10.1		Is the user made aware that there will be pop-up windows or changes in the active window?
★	(User Check)			P2: 10.1		Is the user made aware that there will be pop-up windows or changes in the active window?
★	(User Check)			P2: 10.1		Is the user made aware that there will be pop-up windows or changes in the active window?
★	(User Check)			P2: 10.1		Is the user made aware that there will be pop-up windows or changes in the active window?
★	(User Check)			P2: 10.1		Is the user made aware that there will be pop-up windows or changes in the active window?
★	(User Check)			P2: 10.1		Is the user made aware that there will be pop-up windows or changes in the active window?
★	(User Check)			P2: 10.1		Is the user made aware that there will be pop-up windows or changes in the active window?
★	(User Check)			P2: 10.1		Is the user made aware that there will be pop-up windows or changes in the active window?
★	(User Check)			P2: 10.1		Is the user made aware that there will be pop-up windows or changes in the active window?

Principales problemas de accesibilidad y usabilidad

En las secciones siguientes se describen los problemas comunes que la accesibilidad actual y los desafíos de usabilidad para los usuarios ciegos y se muestra la forma de abordar estos desafíos. (Los problemas que se muestran son los que aparecen en el panel de problemas tras realizar una validación con aDesigner).

Reaching time (tiempo de alcance)

Se refiere a la cantidad de tiempo necesario para leer un elemento en una página. Si una página es larga y no tiene vínculos dentro de sí misma para facilitar la navegación, los usuarios ciegos encuentran el contenido difícil de seguir. En aDesigner, un tiempo de alcance demasiado largo es transportado por líneas oscuras en el panel de visualización y un rostro con el ceño fruncido de color rojo. De forma predeterminada, **el tiempo máximo aceptable es llegar a 90 segundos** y es transmitido por una raya negra. *Cualquier cosa por encima de eso es inaceptable y debe ser cambiado.*

Para hacer frente a los problemas de tiempo, las páginas web pueden ser estructuradas mediante el uso de etiquetas, añadiendo enlaces dentro de la página para que los usuarios pueden navegar más rápidamente.

aDesigner verifica la existencia de una etiqueta "saltar al contenido principal". Incluir un enlace de este tipo en una página web permite a las personas ciegas saltar directamente desde el inicio de la página en la parte superior al contenido principal de la misma.

Las páginas que son largas deben tener vínculos internos con puntos de destino claramente designados; aDesigner también detecta vínculos dentro de la página sin destinos y enlaces dentro de la página sin texto legible.

Redundant text (textos redundantes)

aDesigner detecta información de texto redundante. Por ejemplo, un ícono cuyo atributo ALT es "BluePages", seguido de la cadena de texto "BluePages", lo cual proporciona información redundante. En este caso, los navegadores de voz leen esto como "BluePages BluePages", lo cual es confuso. El atributo ALT de un ícono de texto deben ser nulo en tal caso. Si aDesigner detecta esto en una página web, la redundancia se debe quitar.

Inappropriate alternative text (texto alternativo inadecuado)

El texto alternativo se utiliza para describir gráficos deben ser significativos. Un texto, como "espaciador" para indicar una imagen de espaciador (una imagen que se utiliza para crear espacio para un propósito de diseño) es inapropiado, porque esa información es inútil para personas ciegas. En tales casos, el texto nulo "" es apropiado como el atributo ALT.

Problems with tables (problemas con tablas)

Las etiquetas <table> se utilizan para crear tablas de datos y tablas de diseño. En ambos casos, pueden causar problemas de usabilidad para los usuarios ciegos, porque el orden de lectura de un navegador de voz es a menudo diferente de la intuición de las personas videntes. aDesigner tiene una función para dibujar las fronteras de las celdas de tabla, lo que permite a un autor para comprobar la estructura de la tabla de la página de destino.

Las tablas anidadas puede ser difíciles de leer para los navegadores de voz y difíciles de entender para los escuchas ciegos porque no incluyen los encabezados de tabla. Evite el uso de tablas anidadas con fines de diseño.

La estructura de un documento HTML puede ser visualizada coloreando etiquetas de acceso y mostrando la estructura de celdas de la tabla. Todas las tablas deben tener encabezados, que aDesigner

presenta en color verde en el panel de visualización. Las etiquetas se presentan en color azul y ayudan a estructurar la página.

Failure to comply with accessibility guidelines (dificultad para el cumplimiento de las normas de accesibilidad).

La herramienta de control aDesigner verifica el cumplimiento de la página de destino de las pautas de accesibilidad de la misma manera que las demás herramientas convencionales de accesibilidad.

Consulte las directrices de cumplimiento y la accesibilidad para contenido Web.